

檔 號：
保存年限：

財團法人職業災害預防及重建中心 函

地址：242034 新北市新莊區思源路555號
28樓
承辦人：杜采娟
電話：02-8522-9366#625
電子信箱：dcj220523@coapre.org.tw

受文者：臺灣區綜合營造業同業公會

發文日期：中華民國113年4月9日

發文字號：財職預字第1132000081號

速別：普通件

密等及解密條件或保密期限：

附件：附件1_5月及6月份課程簡章 (XC91602332_1132000081_doc1_Attach1.pdf)

主旨：為辦理113年度全產業「職業安全衛生預防推廣暨工安體驗活動」，請貴單位協助公告並轉知所屬相關活動訊息，如蒙惠允，毋任感荷，請查照。

說明：

- 一、為強化勞雇雙方職業災害預防認知能力，提升工作場所預防意識，故辦理旨揭活動，於5月及6月份共規劃11場次，課程簡章如附件1。
- 二、受理報名期間為4月12日(五)起至每場次開課日前3個工作天或報名額滿截止，依報名優先順序為原則，有意願參加者請依活動簡章說明報名參加。如遇天候或人為等不可抗力因素，本活動將延期辦理，並另行通知參加人員。
- 三、主辦單位保有調整本活動課程規劃之權利，活動課程相關資訊皆以官網公告訊息為主，且所有訓練活動皆採線上報名，有興趣者請逕行至本中心官網 (<https://www.coapre.org.tw/>) 教育訓練報名處報名。

正本：勞動部職業安全衛生署、勞動部勞動及職業安全衛生研究所、勞動部職業安全衛生署北區職業安全衛生中心、勞動部職業安全衛生署中區職業安全衛生中心、勞



動部職業安全衛生署南區職業安全衛生中心、臺北市勞動檢查處、新北市政府勞動檢查處、桃園市政府勞動檢查處、新竹縣政府勞工處、高雄市政府勞工局勞動檢查處、新竹市政府勞工處、苗栗縣政府勞工及青年發展處、臺中市勞動檢查處、南投縣政府社會及勞動處、嘉義縣政府勞工暨青年發展處、臺南市總工會、彰化縣政府勞工處、雲林縣政府勞動暨青年事務發展處、經濟部加工出口區管理處、臺南市政府勞工局、屏東縣政府勞動暨青年發展處、花蓮縣政府社會處、臺東縣政府社會處、宜蘭縣政府勞工處、國家科學及技術委員會新竹科學園區管理局、國家科學及技術委員會中部科學園區管理局、國家科學及技術委員會南部科學園區管理局、經濟部產業園區管理局、經濟部水利署、內政部營建署、農業部農村發展及水土保持署、農業部農田水利署、農業部林業及自然保育署、社團法人中華民國水土保持技師公會全國聯合會、中華民國結構工程技師公會全國聯合會、中華民國應用地質技師公會全國聯合會、中華民國建築師公會全國聯合會、中華民國都市計畫技師公會全國聯合會、中華民國工程技術顧問商業同業公會、臺灣區綜合營造業同業公會、臺灣區基礎工程專業營造業同業公會、中華民國營造業總工會、中華民國全國營造業工地主任公會、全國營造業職業安全衛生促進聯合總會、中華民國工業區廠商聯合總會、中華民國全國總工會、全國產業總工會、臺灣省工業會、全國工人總工會、中華民國全國職業總工會、中華民國職業工會全國聯合總會、中華民國全國聯合總工會、中華民國全國勞工聯盟總會、台灣總工會、全國勞工聯合總會、全國產職業總工會

副本：



113 年度「職業安全衛生預防推廣暨工安體驗活動」 5 月及 6 月份課程簡章



壹、活動介紹：

為強化勞雇雙方職業災害預防認知及能力，提升工作場所危害預防意識，除了安排一般職業安全衛生預防推廣訓練課程，另將職業安全衛生教育訓練結合時下新興之沉浸式科技或各類危害體驗設備等，透過學員親身體驗其所營造出的臨場職業安全衛生危害環境並與之互動，加深印象提升學習效益。

本活動和「勞動部勞動及職業安全衛生研究所勞安加衛體驗館」與「XR Center 職業安全防災模擬訓練中心」等設有職安衛體驗設備單位合作，開辦共 15 場工安體驗課程；並於全台辦理共 35 場次職業安全衛生預防推廣訓練課程，以課程講授為主，會擇部分場次租借行動式體驗設備，搭配課程主題辦理。

貳、主辦單位：

財團法人職業災害預防及重建中心、勞動部職業安全衛生署

參、參加對象：

全產業職業安全衛生相關主管及管理人員與對本活動有興趣的勞工。

肆、課程分類：

課程型態分二大類，如下：

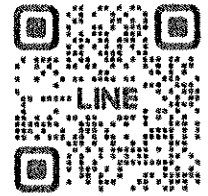
項次	課程類型	場次	人數/每場	辦理方式
1	工安體驗活動	15 場	40 人	<ul style="list-style-type: none"> ➤ 上午安排講師授課，下午進行互動式職安體驗課程，共計 6 小時。 ➤ 視需求安排遊覽車接駁往返體驗場館。
2	職業安全衛生預防推廣課程	35 場	40 人	<ul style="list-style-type: none"> ➤ 全程安排講師授課，4 堂課共計 6 小時。



COAPRE

伍、課程規劃：

一、每 2 個月發布一次課程簡章並開放報名，開課資訊以本中心官網 (<https://www.coapre.org.tw/>) 招生簡章為準，並保留課程調整權利。對本訓練活動有興趣者，建議掃右方 QR-code 加入本中心官方 Line 可及時獲得開課資訊。



二、5 月及 6 月份 **工安體驗活動** 辦理 3 場次，分別為桃園國瑞汽車安全體感道場、台南 XR Center 職業安全防災訓練中心及台北勞研所勞安加衛體驗館，開課資訊及期程如下：

【第 1 場次開課資訊及期程】

地區	上課地點 (報到地點)	日期/時間	項目	課程主題	職安衛體驗地點
桃園	中壢米堤大飯店	5/10(五) 9:00-16:00	第 1 堂課	動火作業危害預防	國瑞汽車安全體感道場
			第 2 堂課	電氣作業危害預防	

時間	項目	課程說明	主講人
8:30-8:55		報到	
8:55-9:00		開場	
9:00-10:30	第 1 堂課	高風險作業教育訓練-1	依主題擇定適合專業講師
10:30-10:40		休息	
10:40-12:10	第 2 堂課	高風險作業教育訓練-2	依主題擇定適合專業講師
12:10-12:40		Q&A	
12:40-13:20		午餐	
13:20-14:00		遊覽車接駁 (前往體驗場館)	
14:00-14:50	第 3 堂課	國瑞汽車職安衛管理作為 分享	專員
14:50-15:00		休息	
15:00-16:00	第 4 堂課	體驗課程 (分組進行)	依組數安排導覽員
16:00~		遊覽車接駁&賦歸	

◎上述訓練課程主題及時間，本中心得依實際狀況調整與通知。

【第 2 場次開課資訊及期程】

地區	上課地點 (報到地點)	日期/時間	項目	課程主題	職安衛體驗地點
台南	台南 XR Center 職業安全防災 訓練中心	5/23(四) 9:00-16:00	第 1 堂課	切割夾捲作業危害 預防	台南 XR Center 職業安全防災訓 練中心
			第 2 堂課	局限空間作業危害 預防	

時間	項目	課程說明	主講人
8:30-8:55	報到		
8:55-9:00	開場		
9:00-10:30	第 1 堂課	高風險作業教育訓練-1	依主題擇定適合專業講師
10:30-10:40	休息		
10:40-12:10	第 2 堂課	高風險作業教育訓練-2	依主題擇定適合專業講師
12:10-12:40	Q&A		
12:40-13:20	午餐		
13:20-13:30	職災預防重建中心及預防技術處業務簡介		
13:30-16:00	第 3 堂課	體驗課程 (分組進行)	依組數安排導覽員
16:00~	遊覽車接駁&賦歸		

◎本場次未安排遊覽車接駁。

◎上述訓練課程主題及時間，本中心得依實際狀況調整與通知。

【第3場次開課資訊及期程】

地區	上課地點 (報到地點)	日期/時間	項目	課程主題	職安衛體驗地點
台北	大瀚環球商務中心	6/7(五) 9:00-16:00	第1堂課	高處作業危害預防	勞安加衛體驗館
			第2堂課	切割夾捲作業危害預防	

時間	項目	課程說明	主講人
8:30-8:55		報到	
8:55-9:00		開場	
9:00-10:30	第1堂課	高風險作業教育訓練-1	依主題擇定適合專業講師
10:30-10:40		休息	
10:40-12:10	第2堂課	高風險作業教育訓練-2	依主題擇定適合專業講師
12:10-12:40		Q&A	
12:40-13:20		午餐	
13:20-14:00		遊覽車接駁 (前往體驗場館)	
14:00-16:00	第3堂課	體驗課程 (分組進行)	依組數安排導覽員
16:00~		遊覽車接駁&賦歸	

◎上述訓練課程主題及時間，本中心得依實際狀況調整與通知。

三、5月及6月份職業安全衛生預防推廣辦理8場次，開課日期、時間及期程如下：

【開課資訊】

項次	地區	上課地點	日期/時間	項目	課程主題
1	台中	集思台中新烏日會議中心	5/7(二) 9:00-16:30	上午:第1、2堂課	高處作業危害預防
				下午:第3、4堂課	感電危害預防
2	桃園	中壢米堤大飯店	5/9(四) 9:00-16:30	上午:第1、2堂課	切割夾捲危害預防
				下午:第3、4堂課	人因性危害預防
3	宜蘭	礁溪中天溫泉渡假飯店	5/14(二) 9:00-16:30	上午:第1、2堂課	局限空間災害因素探討與刑事判決案例分析
				下午:第3、4堂課	墜落滾落危害預防
4	台南	台南大飯店	5/22(三) 9:00-16:30	上午:第1、2堂課	火災爆炸危害預防
				下午:第3、4堂課	墜落滾落危害預防
5	台北	大瀚環球商務中心	6/6(四) 9:00-16:30	上午:第1、2堂課	感電事故之預防與災害分析探討
				下午:第3、4堂課	化學品危害預防
6	台中	集思台中新烏日會議中心	6/13(四) 9:00-16:30	上午:第1、2堂課	化學品危害預防
				下午:第3、4堂課	人因性危害預防
7	高雄	高雄商旅	6/19(三) 9:00-16:30	上午:第1、2堂課	切割夾捲危害預防
				下午:第3、4堂課	局限空間危害預防
8	苗栗	台灣安全衛生協會附設苗栗職業訓練中心	6/28(五) 9:00-16:30	上午:第1、2堂課	動火作業危害預防
				下午:第3、4堂課	感電危害預防

【活動期程】

時間	項目	課程內容說明	主講人
8:30-8:55	報到		
8:55-9:00	開場		
9:00-10:30	第 1 堂課	職業安全衛生預防推廣 訓練課程(註 1)-1	依主題擇定適合專業講師
10:30-10:40	休息		
10:40-12:10	第 2 堂課	職業安全衛生預防推廣 訓練課程(註 1)-2	依主題擇定適合專業講師
12:10-12:40	Q&A		
12:40-13:10	午餐		
13:10-14:40	第 3 堂課	職業安全衛生預防推廣 訓練課程-3	依主題擇定適合專業講師
14:40-15:00	休息		
15:00-16:30	第 4 堂課	職業安全衛生預防推廣 訓練課程-4	依主題擇定適合專業講師
16:30~	賦歸		

◎上述訓練課程主題及時間，本中心得依實際狀況調整與通知。

(註 1) 配合本中心課程規劃，課程內容會彈性搭配「高風險作業教育訓練」及「職業安全衛生人員認知提升」計畫需求調整。



COAPRE

陸、報名方式：

- 一、本活動為免費參加，歡迎有興趣之職業安全衛生相關主管、管理人員及勞工報名參加。
- 二、皆採線上報名方式，報名期間自即日起至每場次開課日前 3 個工作天或報名額滿截止，請掃描右方 QR code 逕至「本中心官網教育訓練-教育訓練報名」進行報名。



柒、注意事項：

- 一、全程參與本活動學員，將於活動結束後依《職業安全衛生教育訓練規則》第19條規定，核發「職業安全衛生業務主管」、「職業安全衛生管理人員」及「一般勞工」之訓練時數證明；具公務人員身分者可登錄終身學習時數。
- 二、參加者應於報到時簽到，活動結束後簽退，事後不得以任何理由申請補簽。未簽到、遲到或早退15分鐘以上者，不予發放時數條。
- 三、參加工安體驗活動學員，上午請至上課地點報到。中午用餐後視需求，若本中心有安排接駁車往返體驗館場，則請學員依現場工作人員說明於集合時間前抵達集合點，逾時不候！以避免造成課程延宕影響多數學員權益。
- 四、為響應減紙政策，本活動將不發放紙本教材，請參加者於開課前1星期內自行於「本中心官網之教育訓練-辦訓講義下載」處下載教材電子檔，如有紙本需求者請於活動前自行印製。
- 五、為響應環保，請參加者自行攜帶水壺及餐具。
- 六、原則上不提供學員車位，如需開車前往請自行尋找鄰近之付費停車場。
- 七、如遇不可抗力之特殊狀況（如颱風、地震、疫情等），活動因故延期或取消，將以電子郵件通知報名人員。
- 八、有關報名或活動事項如有疑問者，請洽詢本中心職災預防技術處
(02)8522-9366 分機 625 杜小姐。



COAPRE

捌、交通方式：

一、工安體驗活動

1. 中壢米堤大飯店

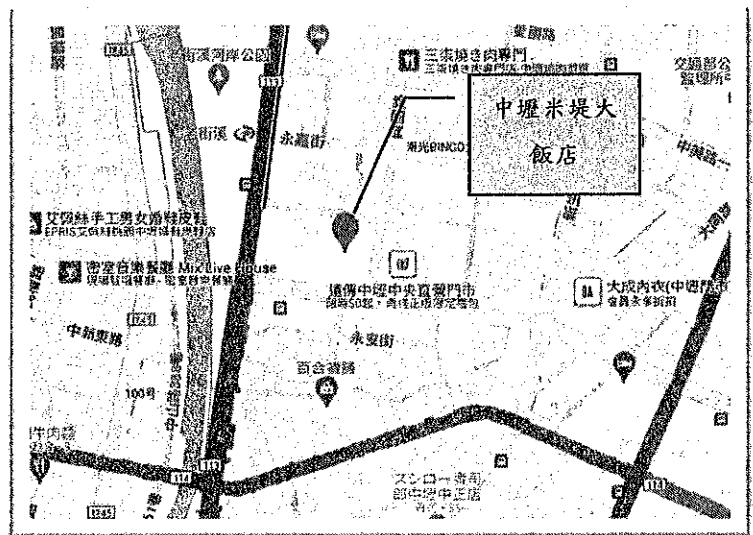
➤ 地址：桃園市中壢區中央西路一段120號23樓

➤ 大眾交通工具：

台灣鐵路：中壢火車站下，步行約10分鐘。

桃園捷運：A22老街溪站，步行約1分鐘。

➤ 位置圖



2. 國瑞汽車安全體感道場

➤ 地址：桃園市中壢區定寧路73號(中壢工業區)

➤ 大眾交通工具：

中心安排遊覽車接駁往返於米堤大飯店及國瑞汽車之間，請聽從工作人員指示統一在飯店1F上車。

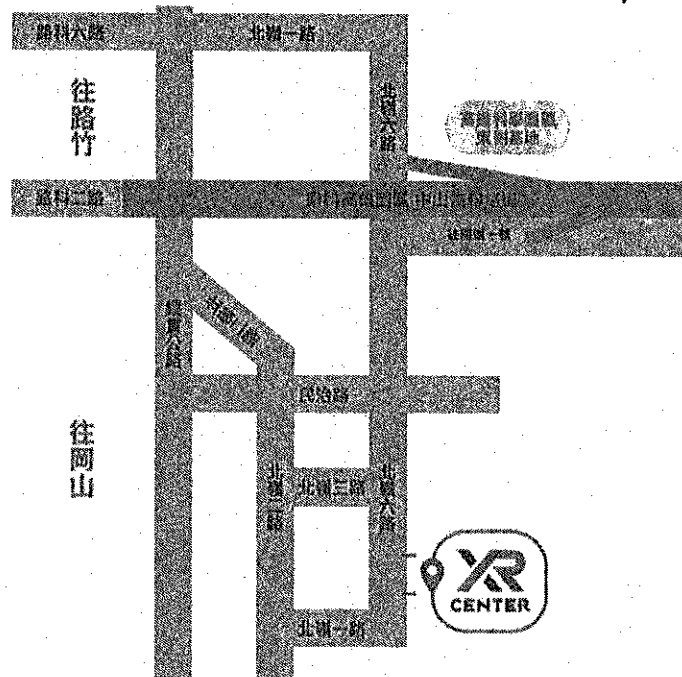


COAPRE

3. 台南XR Center職業安全防災模擬訓練中心

- 地址：821高雄市路竹區北嶺六路60號
- 自行開車：場地有免費停車位。
- 位置圖

交通路線圖



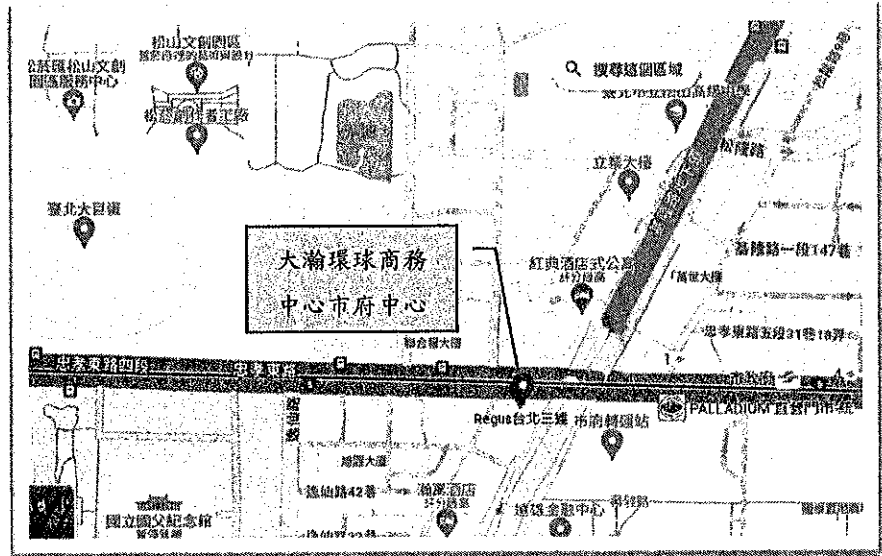
4.大瀚環球商務中心市府中心_會議中心

➤ 地址：台北市信義區忠孝東路四段560號8樓

➤ 大眾交通工具：

捷運板南線：於「市政府站」出站，步行1分鐘抵達。

➤ 位置圖

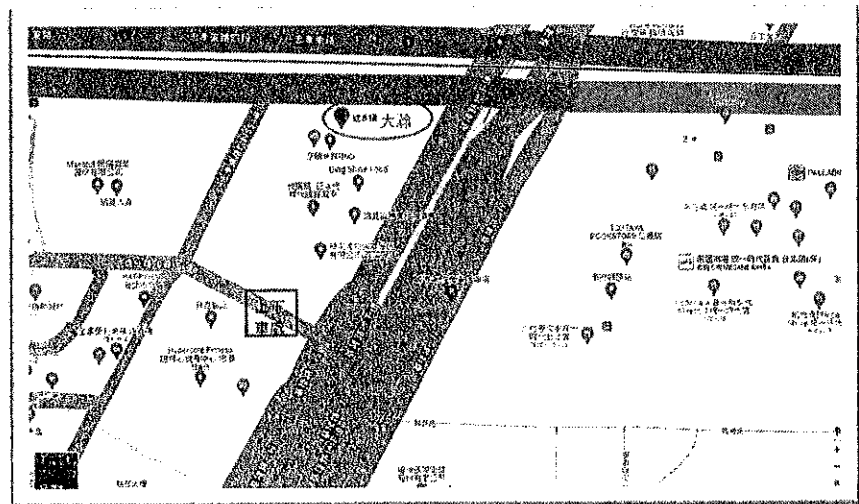


5.勞動部勞動及職業安全衛生研究所（勞安所）

➤ 地址：新北市汐止區橫科路407巷99號

➤ 交通工具：

中心安排遊覽車接駁往返於大瀚環球商務中心及勞安所之間，請聽從工作人員指示前往上下車處（圖片上下車處）。

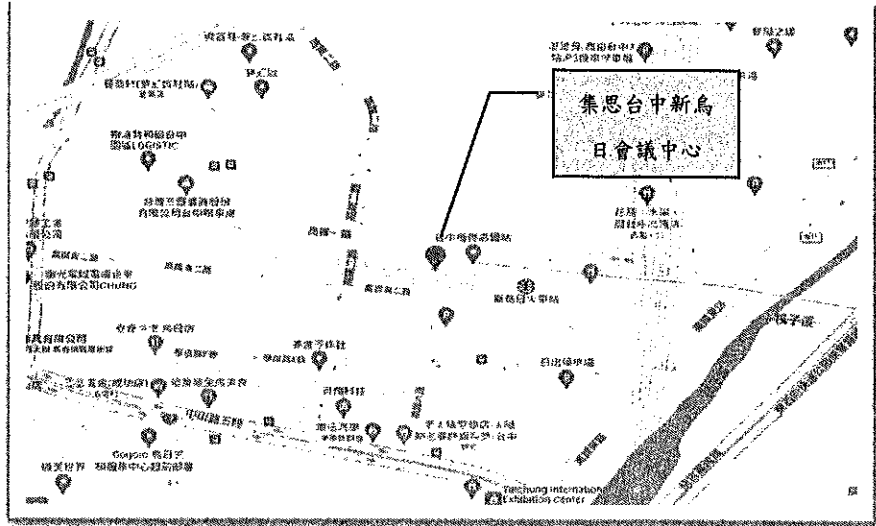




二、職業安全衛生預防推廣

1. 集思台中新烏日會議中心_台鐵新烏日站4樓402會議室(史蒂文森廳)

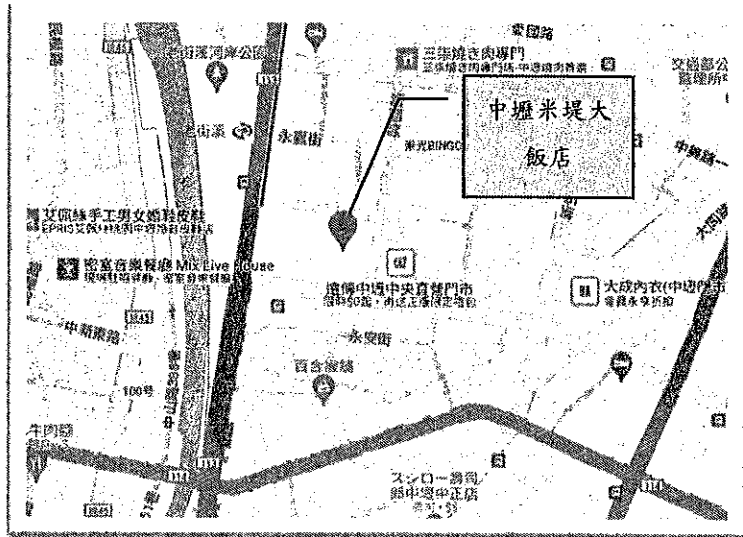
- 地址:台中市烏日區高鐵東一路26號
- 大眾交通工具：臺灣高鐵臺中站、臺鐵新烏日站、臺中捷運高鐵臺中站
- 位置圖



2. 中壢米堤大飯店

- 地址：桃園市中壢區中央西路一段120號23樓
- 大眾交通工具：
 - 台灣鐵路：中壢火車站下，步行約10分鐘。
 - 桃園捷運：A22老街溪站，步行約1分鐘。

➢ 位置圖



3. 中天溫泉渡假飯店_ 2F楓廳

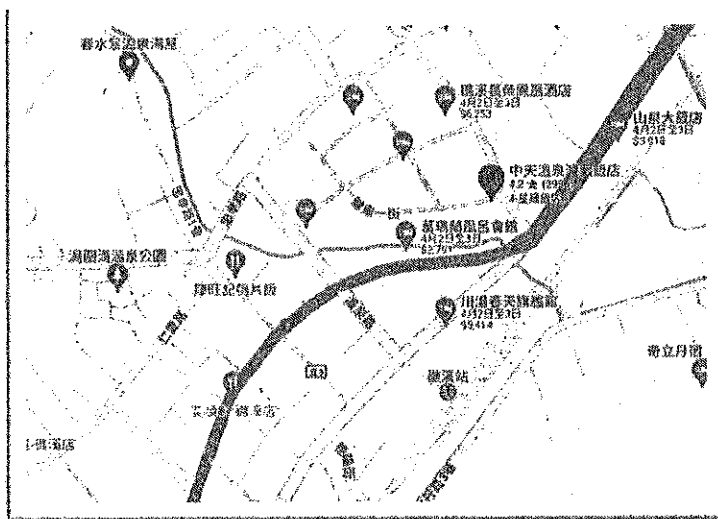
➤ 地址：宜蘭縣礁溪鄉健康一街1號

➤ 大眾交通工具：

台鐵：於《礁溪火車站》下車→沿溫泉路直行→健康路右轉→健康1街右轉，步行約10分鐘。

客運：礁溪轉運站下車→沿礁溪路6段直行→公園路右轉→健康1街左轉，步行約5分鐘。

➤ 位置圖



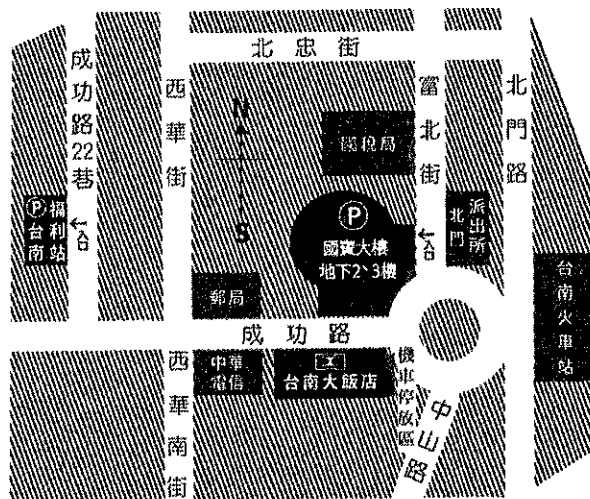
4. 台南大飯店_經典全廳

➤ 地址：台南市中西區成功路 1 號

➤ 大眾交通工具：

台北捷運板南線：於「市政府站」出站，2號出口步行1分鐘抵達。

➤ 位置圖



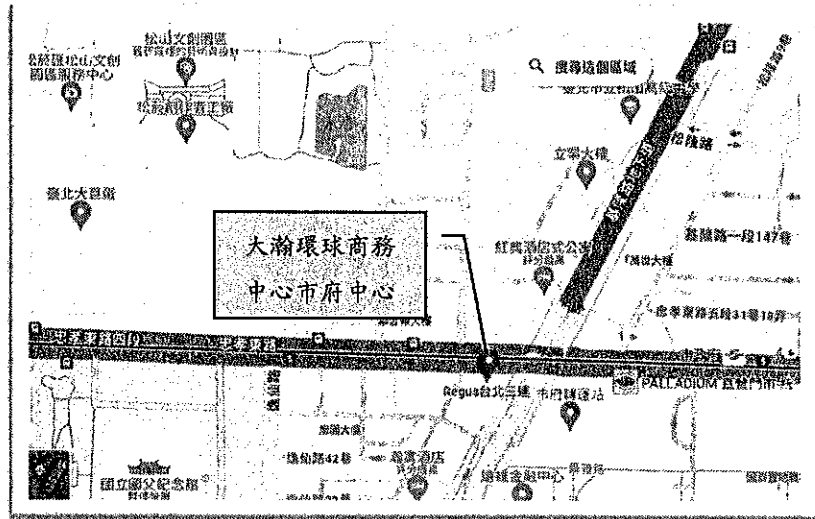
5. 大瀚環球商務中心市府中心_會議中心

➤ 地址：台北市信義區忠孝東路四段560號8樓

➤ 大眾交通工具：

台北捷運板南線：於「市政府站」出站，2號出口步行1分鐘抵達。

➤ 位置圖



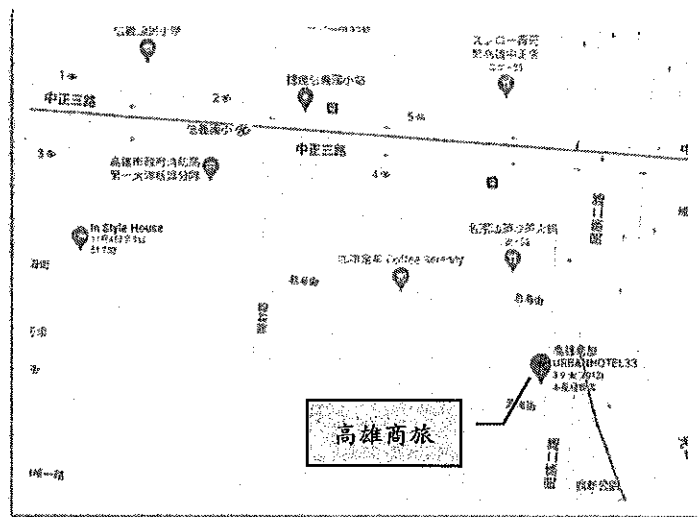
6. 高雄商旅_卓睿廳

➤ 地址：高雄市新興區民族二路33號

➤ 大眾交通工具：

高雄捷運：信義國小站4號出口，步行約3分鐘（200公尺）。

➤ 位置圖





COAPRE

7. 台灣安全衛生協會附設苗栗職業訓練中心_4F 408教室

➤ 地址：苗栗縣竹南鎮福德路1號

➤ 大眾交通工具：

台鐵：鄰近竹南火車站，車站旁前後站皆有停車場，步行至此僅需五分鐘。

➤ 位置圖

